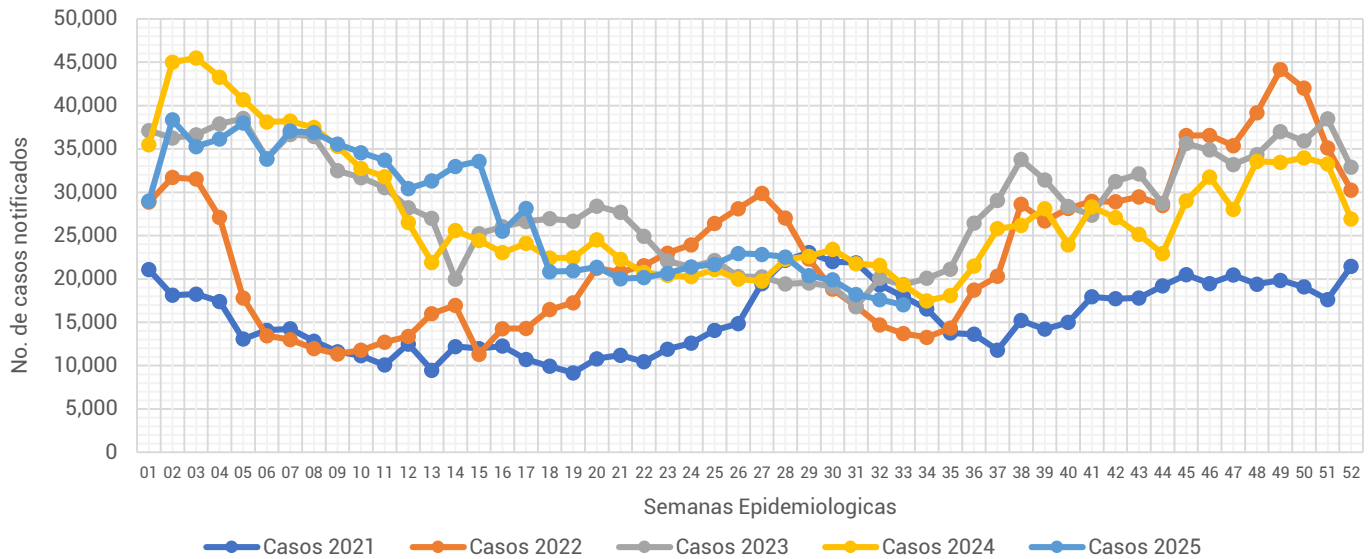




Informe Semanal de las Enfermedades Infecciosas del Aparato Respiratorio.

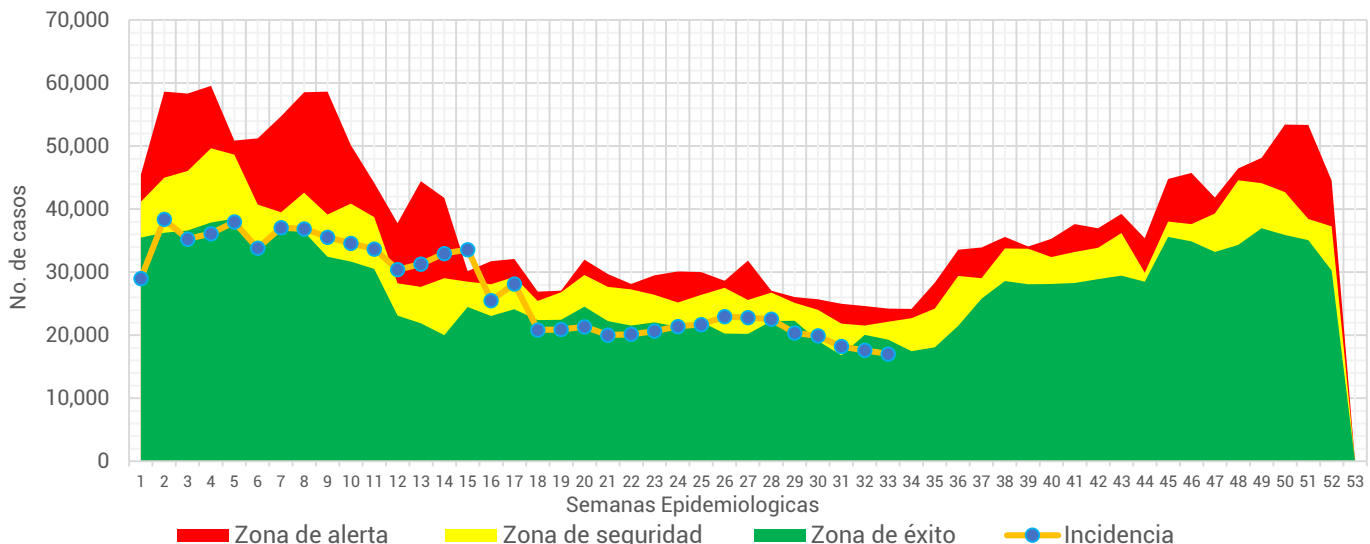
Gráfica 1.- Notificación de casos de Enfermedades Infecciosas del Aparato Respiratorio en la Ciudad de México, por semana epidemiológica (SE), del 2021 al 2025.



Fuente: Sistema Único Automatizado de la Vigilancia Epidemiológica (SUAVE/SSPCDMX) 2021-2025, con corte a la SE No. 33.

Al analizar la **Gráfica 1**, esta semana la notificación de IRA's registra nuevamente una disminución en su notificación en relación a la semana pasada, en comparación con otros años, la notificación de este año se ubica únicamente por encima de lo notificado durante el 2022. Al observar el canal endémico, a pesar de la disminución en su notificación esta semana se ubica en la zona de éxito. (ver Gráfica 2)

Gráfica 2.- Canal endémico de las Enfermedades Infecciosas del Aparato Respiratorio en la Ciudad de México durante el 2025.



Fuente: Sistema Único Automatizado de la Vigilancia Epidemiológica (SUAVE/SSPCDMX) 2016-2025, no se consideraron años pandemia para el canal endémico.



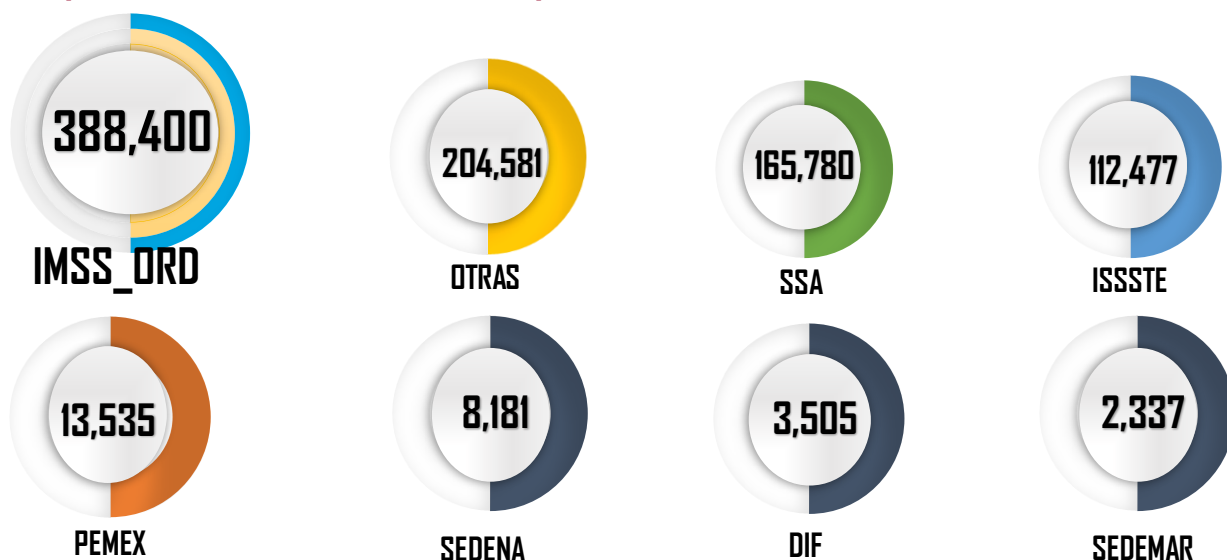
Tabla 1.- Total de casos notificados de las Enfermedades Infecciosas del Aparato Respiratorio en la Ciudad de México, por padecimiento hasta la SE 33 del 2021 al 2025.

Padecimiento	2021	2022	2023	2024	2025
Faringitis y amigdalitis estreptocócicas(J02.0, J03.0)	960	1,906	3,326	5,337	5,963
Infecciones respiratorias agudas (J00-J06, J20, J21 EXCEPTO J02.0 Y J03.0)	446,988	616,791	864,174	873,533	855,331
Neumonías y bronconeumonías (J12-J18 EXCEPTO J18.2, J13 y J14)	22,302	8,049	9,607	12,145	14,156
Otitis media aguda (H65.0-H65.1)	10,166	12,388	18,525	22,364	22,566
Tuberculosis respiratoria (A15-A16)	1,513	283	565	602	780
Total general	481,929	639,417	896,197	913,981	898,796

Fuente: Sistema Único Automatizado de la Vigilancia Epidemiológica (SUAVE/SSPCDMX) 2021-2025.

En este grupo de diagnósticos se concentra la notificación de 6 padecimientos, sin embargo, para la realización de este informe no se considero la notificación de COVID-19. En la 1era semana del 2025 se notificaron un total de **898,796** siendo las infecciones respiratorias agudas las que concentraron el mayor número de casos con **855,331** lo que representó el **95.16%** del total de casos notificados.

Gráfica 3.- Distribución de los casos de las Enfermedades Infecciosas del Aparato Respiratorio en la Ciudad de México por Institución Notificante durante el 2025.

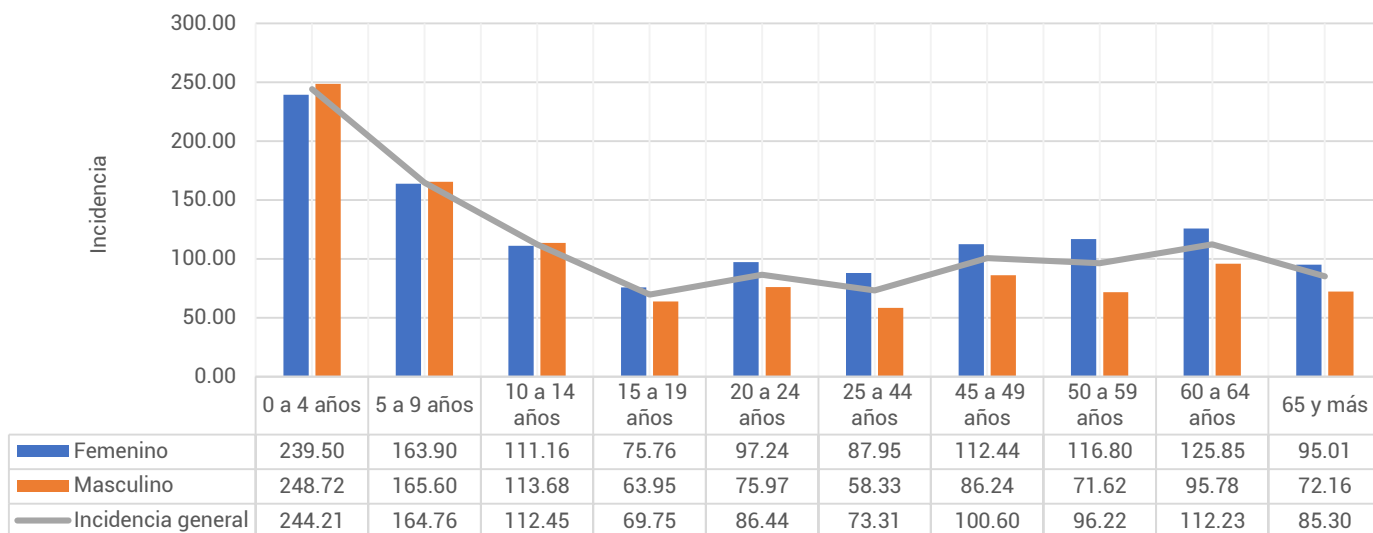


Fuente: Sistema Único Automatizado de la Vigilancia Epidemiológica (SUAVE/SSPCDMX) 2025 *Información preliminar.

En cuanto a su distribución por institución notificante en la **Gráfica 3** podemos ver que el IMSS Ordinario fue quien aportó el mayor número de casos con **388,400** seguida por Otras unidades y SSA con **204,581** y **165,780** casos respectivamente.



Gráfica 4.- Incidencia por grupo de edad y sexo de las Enfermedades Infecciosas del Aparato Respiratorio en la Ciudad de México durante el 2025.



Fuente: Sistema Único Automatizado de la Vigilancia Epidemiológica (SUAVE/SSPCDMX) 2025, con corte a la SE 33

**Información preliminar, * Incidencia por 1,000 habitantes

En cuanto a los grupos de edad podemos ver que los más afectados son los menores de 9 años, registrando una mayor incidencia en el grupo de 0 a 4 años con un total de 244.21 casos por cada 1,000 niños de la CDMX. Respecto a las diferencias por sexo en los menores de 14 años los hombres registraron mayor incidencia, mientras que en los mayores de 15 años las mujeres son las más afectadas. (ver Gráfica 4)

Tabla 2.- Incidencia por Jurisdicción Sanitaria y sexo de las Enfermedades Infecciosas del Aparato Respiratorio en la Ciudad de México durante el 2025*.

Jurisdicción	Total		Femenino		Masculino	
	Casos	Incidencia	Casos	Incidencia	Casos	Incidencia
01 Gustavo A. Madero	155,634	135.40	89,323	150.21	66,311	119.52
02 Azcapotzalco	59,456	133.84	35,695	152.51	23,761	113.05
03 Iztacalco	46,797	117.12	26,313	125.79	20,484	107.59
04 Coyoacán	58,808	97.65	34,846	109.33	23,962	84.52
05 Álvaro Obregón	55,503	71.97	33,354	82.84	22,149	60.09
06 Magdalena Contreras	23,288	94.33	14,273	111.23	9,015	76.04
07 Cuajimalpa	21,637	95.53	12,068	103.12	9,569	87.43
08 Tlalpan	43,662	61.25	25,636	69.33	18,026	52.54
09 Iztapalapa	114,373	63.51	66,373	71.61	48,000	54.92
10 Xochimilco	26,950	60.89	10,115	45.12	16,835	77.09
11 Milpa Alta	10,207	64.03	6,198	76.76	4,009	50.96
12 Tláhuac	27,804	70.53	15,454	76.37	12,350	64.38
13 Miguel Hidalgo	42,327	101.82	23,901	108.24	18,426	94.54
14 Benito Juárez	77,961	175.32	45,770	193.37	32,191	154.77
15 Cuauhtémoc	84,165	157.16	48,891	175.82	35,274	137.00
16 Venustiano Carranza	50,224	114.73	30,319	130.94	19,905	96.54
Total	898,796	97.87	518,529	108.58	380,267	86.27

Fuente: Sistema Único Automatizado de la Vigilancia Epidemiológica (SUAVE/SSPCDMX) 2025, con corte a la SE 33

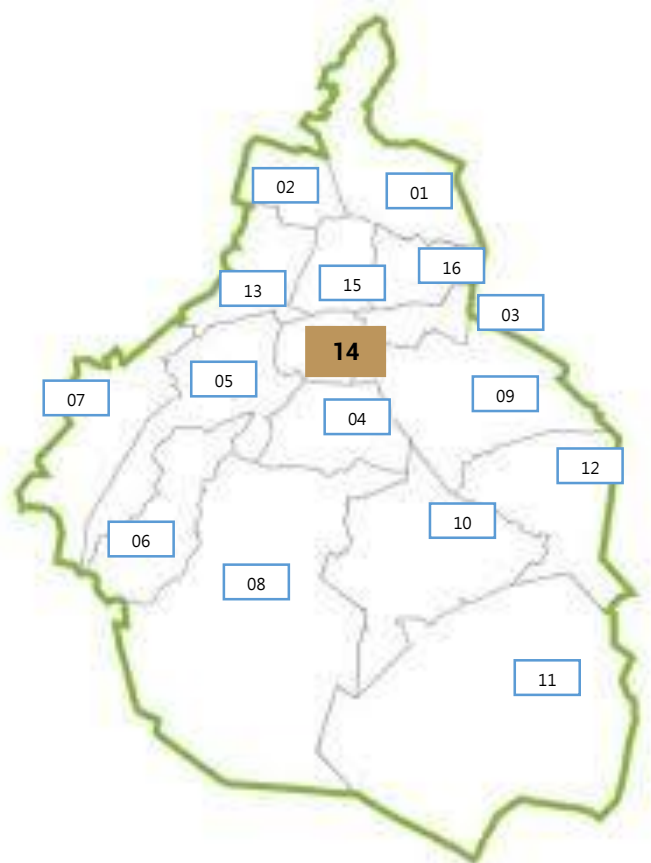
* Incidencia por 1,000 habitantes



En la **Tabla 2**, podemos ver que la incidencia general de las Enfermedades Infecciosas del Aparato Respiratorio fue de **97.87** casos por cada 1,000 habitantes de la CDMX, siendo las mujeres las más afectadas con una incidencia de **108.58** casos por cada 1,000 mujeres. En cuanto a su comportamiento por Jurisdicción Sanitaria encontramos que 7 de las 16 Jurisdicciones registraron incidencias por encima que la de la CDMX, siendo Benito Juárez la que registró la incidencia más alta con **175.32** casos por cada 1,000 habitantes.

Gráfica 5.- Incidencia general de las Enfermedades Infecciosas y Parasitarias del Aparato Digestivo en la Ciudad de México por Jurisdicción Sanitaria durante el 2025.

Jurisdicción	Total	
	Casos	Incidencia
01 Gustavo A. Madero	155,634	135.40
02 Azcapotzalco	59,456	133.84
03 Iztacalco	46,797	117.12
04 Coyoacán	58,808	97.65
05 Álvaro Obregón	55,503	71.97
06 Magdalena Contreras	23,288	94.33
07 Cuajimalpa	21,637	95.53
08 Tlalpan	43,662	61.25
09 Iztapalapa	114,373	63.51
10 Xochimilco	26,950	60.89
11 Milpa Alta	10,207	64.03
12 Tláhuac	27,804	70.53
13 Miguel Hidalgo	42,327	101.82
14 Benito Juárez	77,961	175.32
15 Cuauhtémoc	84,165	157.16
16 Venustiano Carranza	50,224	114.73
Total	898,796	97.87



Fuente: Sistema Único Automatizado de la Vigilancia Epidemiológica (SUAVE/SSPCDMX) 2025, con corte a la SE 33.

* Incidencia por 1,000 habitantes

